



แผนบริการวิชาการ ปีการศึกษา 2560
มหาวิทยาลัยนอร์ท-เชียงใหม่

โดย
สำนักวิจัยและบริการวิชาการ

คำนำ

การบริการวิชาการแก่สังคมเป็นหนึ่งในภารกิจหลักที่สำคัญประการหนึ่งของสถาบันอุดมศึกษาที่มหาวิทยาลัยนอร์ท-เชียงใหม่ได้ให้ความสำคัญ และได้ดำเนินการอย่างต่อเนื่องตลอดระยะเวลาที่ผ่านมา และนับวันภารกิจด้านนี้จะทวีความสำคัญเพิ่มขึ้นควบคู่ไปกับภารกิจด้านการจัดการศึกษาและภารกิจด้านการวิจัย ทั้งนี้เนื่องจากการบริการวิชาการแก่สังคมเป็นการเสริมสร้างศักยภาพทางวิชาการของมหาวิทยาลัยออกไปสู่สังคมด้วยการถ่ายทอดองค์ความรู้ความเชี่ยวชาญในรูปแบบต่าง ๆ ตามจุดเน้นของส่วนงานต่าง ๆ ของมหาวิทยาลัย ให้เป็นที่ยอมรับและเกิดความพึงพอใจสูงสุดแก่ผู้รับบริการ ทั้งในภาครัฐกิจอุตสาหกรรมในองค์กรของภาครัฐและเอกชน รวมถึงเป็นส่วนหนึ่งในการพัฒนาชุมชนและสังคมให้มีศักยภาพในการดำรงชีวิตทางด้านเศรษฐกิจ ด้านสังคมที่ดีขึ้น ดังนั้น มหาวิทยาลัยนอร์ท-เชียงใหม่ จึงได้จัดทำแผนการให้บริการวิชาการแก่สังคม ประจำปีการศึกษา 2560 ขึ้นเพื่อใช้เป็นแนวทางในการดำเนินงานตามภารกิจด้านการให้บริการวิชาการของมหาวิทยาลัยสำหรับทุกส่วนงานในมหาวิทยาลัยใช้ปฏิบัติงานไปในทิศทางเดียวกัน อันจะเป็นการพัฒนาความรู้สู่ชุมชน และสังคม ทั้งภาครัฐและเอกชน รวมถึงเป็นเครื่องมือในการติดตามประเมินผลการดำเนินงาน ตามนโยบายของมหาวิทยาลัย รวมถึงหลักเกณฑ์ของการประกันคุณภาพการศึกษาตามเกณฑ์มาตรฐานของสำนักงานคณะกรรมการการอุดมศึกษา (สกอ.) อีกด้วย

สำนักวิจัยและบริการวิชาการ
มหาวิทยาลัยนอร์ท-เชียงใหม่

ส่วนที่ 1

บทนำ



1.1 ชื่อหน่วยงาน สำนักวิจัยและบริการวิชาการ มหาวิทยาลัยนอร์ท-เชียงใหม่

1.2 ประวัติความเป็นมา

การสร้างสรรค์ผลงานวิจัยและการบริการวิชาการเป็นพันธกิจหลักที่สำคัญของมหาวิทยาลัย ต้องดำเนินการและพัฒนาควบคู่ไปพร้อมกับการจัดการเรียนการสอน สำนักวิจัยและบริการวิชาการ ได้รับการจัดตั้งเป็นหน่วยงานเทียบเท่าคณะภายใต้โครงสร้างของมหาวิทยาลัยเป็นหน่วยงานที่รับผิดชอบภารกิจนี้โดยตรงเพื่อพัฒนาศักยภาพของมหาวิทยาลัยในด้านการผลิตผลงานวิจัยและนวัตกรรมสร้างสรรค์ และก้าวสู่การเป็นมหาวิทยาลัยคุณภาพ

โดยมีการดำเนินงานและพัฒนากการ ดังนี้

ปีการศึกษา 2544 ก่อตั้งสถาบัน โดยใช้ชื่อสถาบันวิจัยและพัฒนา

ปีการศึกษา 2547 มหาวิทยาลัยได้มีการยกฐานะจากวิทยาลัย เป็นมหาวิทยาลัย เปลี่ยนชื่อสถาบันวิจัยและพัฒนา เป็น "สถาบันวิจัยและวางแผนพัฒนา"

ปีการศึกษา 2549 มีการปรับโครงสร้างการบริหารงานของมหาวิทยาลัยใหม่ เปลี่ยนชื่อสถาบันวิจัยและวางแผนพัฒนา เป็น "สถาบันวิจัย"

ปีการศึกษา 2560 มีการปรับโครงสร้างการบริหารงานของมหาวิทยาลัยใหม่ เปลี่ยนชื่อสถาบันวิจัย เป็น "สำนักวิจัยและบริการวิชาการ"

1.3 ปรัชญา

“บูรณาการ งานวิจัย และงานบริการวิชาการ สู่ความยั่งยืนของสังคม”

1.4 วิสัยทัศน์

“สร้างสรรค์งานวิจัย และบริการวิชาการเพื่อพัฒนาสังคม”

1.5 พันธกิจ

พันธกิจด้านการวิจัย

1. พัฒนาระบบบริหารจัดการงานวิจัยและงานสร้างสรรค์ให้มีประสิทธิภาพและประสิทธิผล
2. เสริมสร้างและพัฒนานักวิจัยทั้งเชิงปริมาณและเชิงคุณภาพ
3. สร้างเครือข่ายภาคีการวิจัยเพื่อพัฒนาท้องถิ่น
4. สนับสนุนการวิจัยตามยุทธศาสตร์การวิจัยแห่งชาติ เพื่อรองรับการเตรียมความพร้อมในการเข้าสู่ประชาคมอาเซียนสนองความต้องการของท้องถิ่นและยุทธศาสตร์ของมหาวิทยาลัย
5. ส่งเสริมการวิจัยเชิงปฏิบัติการแบบมีส่วนร่วม เพื่อสร้างความเข้มแข็งให้กับท้องถิ่นอย่างยั่งยืน
6. ส่งเสริมการบูรณาการระหว่างการเรียนรู้การสอน การวิจัย และการบริการวิชาการ
7. ส่งเสริมการนำผลการวิจัยไปใช้ประโยชน์อย่างเป็นรูปธรรม

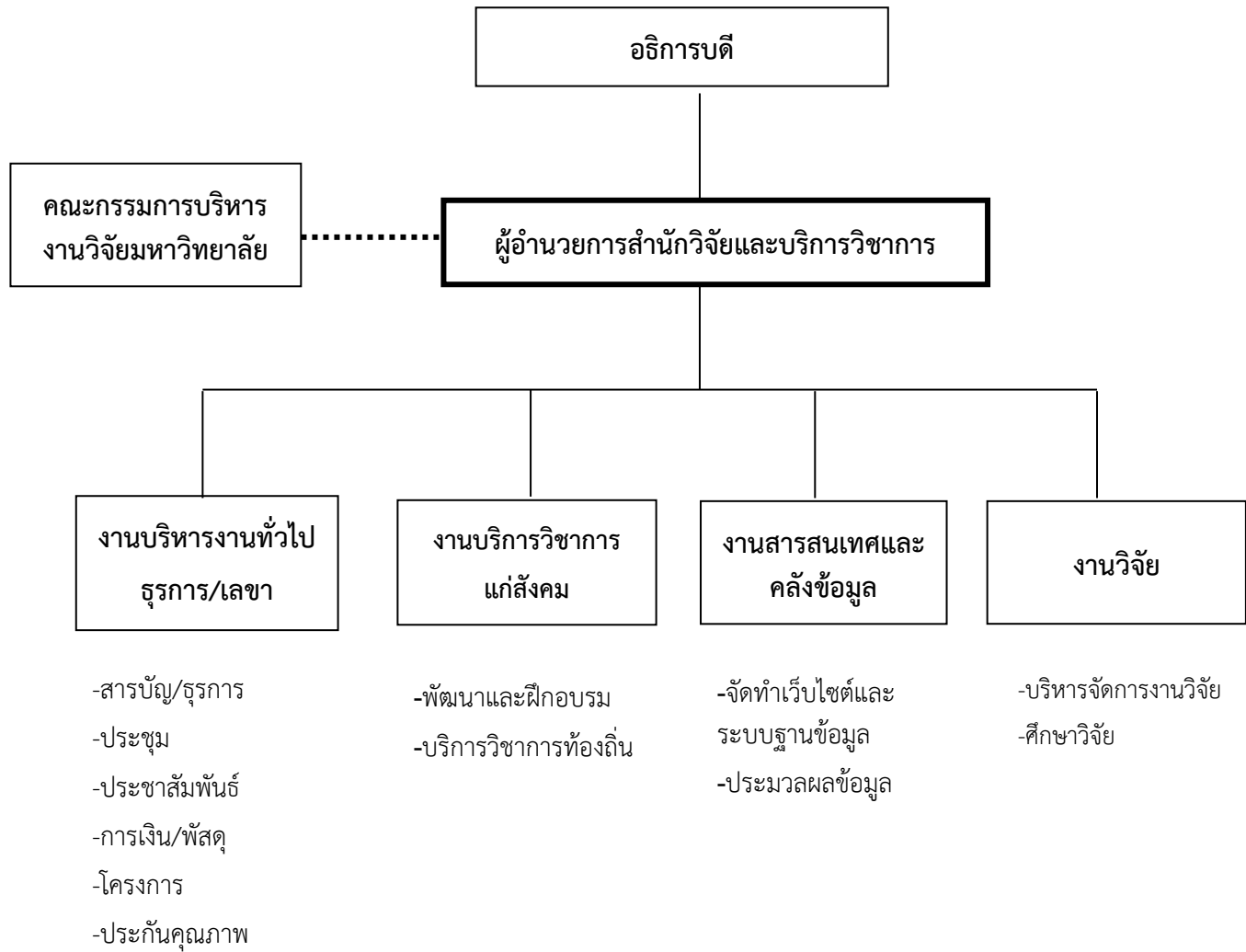
พันธกิจด้านการบริการวิชาการ

1. พัฒนาระบบบริหารจัดการในงานบริการทางวิชาการแก่สังคมให้มีประสิทธิภาพและประสิทธิผล
2. เสริมสร้างเครือข่ายความร่วมมือการบริการทางวิชาการเพื่อประโยชน์ต่อสังคม และความเข้มแข็งของชุมชน
3. ส่งเสริมการบูรณาการระหว่างการบริการทางวิชาการกับการจัดการเรียนการสอนและการวิจัย

1.6 วัตถุประสงค์

1. เพื่อส่งเสริมและสนับสนุนการพัฒนาศักยภาพนักวิจัยให้สามารถทำงานวิจัยได้อย่างมีคุณภาพเพื่อตอบสนองความต้องการของสังคมและรองรับการเข้าสู่ประชาคมอาเซียน
2. เพื่อให้บริการด้านการวิจัย งานสร้างสรรค์ และการบริการทางวิชาการตามความต้องการของกลุ่มเป้าหมายสอดคล้องยุทธศาสตร์การวิจัยของประเทศ
3. เพื่อพัฒนาระบบสารสนเทศ ฐานข้อมูล และการจัดการความรู้ด้านการวิจัย งานสร้างสรรค์ และการบริการทางวิชาการ
4. เพื่อสร้างเครือข่ายความร่วมมือทางการวิจัย งานสร้างสรรค์ และการบริการทางวิชาการเพื่อพัฒนาท้องถิ่น

1.7 โครงสร้างองค์กร



1.8 บุคลากรขององค์กร



ผู้ช่วยศาสตราจารย์ สุขาดา เมฆพัฒน์
ผู้อำนวยการสำนักวิจัยและบริการวิชาการ



นางสาวโนชา แสงอ้าย
เจ้าหน้าที่ประจำสำนักวิจัยและบริการวิชาการ

ส่วนที่ 2

แนวทางการให้บริการวิชาการแก่สังคม

การบริการวิชาการเป็นภารกิจหลักอีกอย่างหนึ่งที่มหาวิทยาลัยนอร์ท-เชียงใหม่ต้องคำนึงถึงและดำเนินการให้บริการวิชาการแก่ชุมชนและสังคม โดยมีการจัดทำแผนบริการวิชาการร่วมกันกับคณะเป็นแผน เพื่อพัฒนาการเรียนการสอน หรือจัดกิจกรรมให้นักศึกษาได้มีส่วนร่วมในการให้บริการวิชาการ เพื่อให้ นักศึกษาได้มีประสบการณ์จากสภาพจริง และนำมาใช้ประโยชน์จนเกิดผลลัพธ์ที่สร้างความพึงพอใจต่อชุมชน และสังคมอย่างต่อเนื่องและยั่งยืน

วัตถุประสงค์

1. เพื่อเป็นการสนองตอบต่อพันธกิจของมหาวิทยาลัยในด้านบริการวิชาการแก่สังคมการถ่ายทอด เทคโนโลยีที่มีคุณภาพ พัฒนาและเผยแพร่องค์ความรู้ นวัตกรรมเพื่อพัฒนาความเข้มแข็งของชุมชน สังคมและประเทศชาติ ให้เกิดการพัฒนาอย่างยั่งยืน
2. เพื่อเป็นการส่งเสริมเอกลักษณ์ของมหาวิทยาลัย ในรูปแบบของการบริการวิชาการ
3. เพื่อเป็นการพัฒนาหลักสูตรและการจัดการเรียนการสอน การจัดอบรมเชิงปฏิบัติการ ตลอดจนการ ค้นคว้าวิจัย ให้สอดคล้องกับความต้องการของชุมชนและสังคม

เป้าประสงค์

1. ถ่ายทอดความรู้การบริการวิชาการเพื่อสนับสนุนการเรียนรู้ตลอดชีวิตของกลุ่มเป้าหมายที่หลากหลาย
2. คณาจารย์ ตลอดจนบุคลากรของมหาวิทยาลัยได้ใช้ศักยภาพทางวิชาการดำเนินการเพื่อเป็นประโยชน์ ต่อชุมชน สังคมและประเทศชาติ
3. ประชาชน บุคลากรทั้งภายในและภายนอกมหาวิทยาลัย ได้รับโอกาสทางการศึกษาตลอดชีวิตตาม ศักยภาพผ่านการให้บริการทางวิชาการของมหาวิทยาลัย

ความหมายของการให้บริการวิชาการ

การให้บริการวิชาการ หมายถึง การที่สถานศึกษาระดับอุดมศึกษา ซึ่งอยู่ในฐานะที่เป็นที่พึ่งของ ชุมชนหรือสังคม เป็นแหล่งอ้างอิงทางวิชาการหรือทำหน้าที่ใดที่มีผลต่อการพัฒนาชุมชนในด้านวิชาการหรือ การพัฒนาความรู้ ตลอดจนความเข้มแข็งประเทศชาติและนานาชาติ การบริการวิชาการเป็นการบริการที่มี ค่าตอบแทนและบริการวิชาการให้เปล่า โดยมีการนำความรู้และประสบการณ์มาใช้พัฒนาหรือบูรณาการเข้า กับการเรียนการสอนและการวิจัย

โครงการที่มีผลต่อการพัฒนาและเสริมสร้างความเข้มแข็งของชุมชน หมายถึง โครงการที่สถาบันจัด ขึ้น เพื่อพัฒนาชุมชนหรือองค์กรภายนอกและเมื่อดำเนินการแล้ว มีผลก่อให้เกิดการเปลี่ยนแปลงไปในทางที่ดี ขึ้น แก่ชุมชนหรือองค์กรภายนอกในด้านต่างๆ หรือทำให้ชุมชนหรือองค์กรภายนอกสามารถพึ่งพาตนเองได้ ตามศักยภาพของตนเอง

ลักษณะของการบริการวิชาการ

สำนักงานรับรองมาตรฐานและการประเมินคุณภาพการศึกษา (สมศ.) ได้กำหนดลักษณะและขอบเขตของการบริการวิชาการและวิชาชีพ ดังนี้

1. บริการวิเคราะห์ ทดสอบ ตรวจสอบและตรวจซ่อม
2. บริการเครื่องมือและอุปกรณ์ต่างๆ ทางการศึกษา
3. บริการจัดฝึกอบรม สัมมนา และประชุมเชิงปฏิบัติการแบบเก็บค่าลงทะเบียน
4. บริการจัดฝึกอบรม สัมมนา และประชุมเชิงปฏิบัติการแบบให้เปล่า
5. บริการจัดฝึกอบรม สัมมนา และประชุมเชิงปฏิบัติการในลักษณะการว่าจ้าง
6. บริการเกี่ยวกับสุขภาพที่นอกเหนือจากหน้าที่ความรับผิดชอบโดยตรงของหน่วยงานที่เกี่ยวข้อง
7. บริการศึกษา วิจัย สืบค้น การวางแผน การจัดการ
8. บริการศึกษาความเหมาะสมของโครงการการศึกษาผลกระทบต่อสิ่งแวดล้อม
9. บริการวางระบบ ออกแบบ สร้าง ประดิษฐ์ และผลิตเพื่อให้เป็นไปตามแผนนโยบายของมหาวิทยาลัยดังกล่าวข้างต้น
10. บริการอื่นๆ ทั้งนี้ไม่นับรวมการเป็นวิทยากร ที่ไม่ได้อยู่ในแผนของมหาวิทยาลัย

ความร่วมมือจากส่วนราชการ จังหวัด องค์การปกครองท้องถิ่น โรงเรียน หรือสถาบันอุดมศึกษาอื่นให้ช่วยบริการวิชาการและวิชาชีพ แม้อยู่ในแผนของมหาวิทยาลัย ก็สามารถนำไปนับรวมเป็นผลงานได้ เมื่อมีหนังสือขอความร่วมมือที่ได้รับอนุมัติจากคณบดี หรือผู้ที่คณบดีมอบหมายเป็นหลักฐานประกอบ

ด้วยการบริการวิชาการเป็นภารกิจหลักของมหาวิทยาลัย ภารกิจนี้จึงถูกถ่ายทอดไปเป็นภารกิจของหน่วยงานระดับคณะ ศูนย์ สำนักต่างๆ มหาวิทยาลัยจึงมีนโยบายที่จะสนับสนุนการปฏิบัติการกิจการให้บริการวิชาการของคณะ ศูนย์ สำนักต่างๆ โดยการจัดสรรงบประมาณดำเนินการผ่านโครงการต่างๆ ตามพันธกิจด้านการบริการวิชาการแก่สังคมของ สมศ., สกอ. หรือตัวบ่งชี้ที่มหาวิทยาลัยกำหนดขึ้นเพื่อให้เป็นไปตามแผนนโยบายของมหาวิทยาลัย

ลักษณะของโครงการ/กิจกรรมการบริการทางวิชาการแก่สังคม

1. โครงการ/กิจกรรมที่ขอใช้งบประมาณบริการทางวิชาการ ต้องเป็นโครงการ/กิจกรรมที่มีลักษณะตามนิยามที่ สมศ., และ สกอ. กำหนด
2. กลุ่มเป้าหมายของการให้บริการวิชาการ ได้แก่ กลุ่มลูกค้าซึ่งในที่นี้จะเรียกว่าผู้มีส่วนได้ส่วนเสีย (Stakeholders) ของมหาวิทยาลัยซึ่งมีอยู่ด้วยกัน 7 กลุ่ม ได้แก่
 1. นักศึกษาปัจจุบัน
 2. บุคลากรภายใน
 3. ศิษย์เก่า
 4. ตลาดแรงงาน
 5. รัฐบาล
 6. สังคมและชุมชน
 7. ผู้ให้การสนับสนุนด้านการเงิน

3. มหาวิทยาลัยนอร์ท-เชียงใหม่มีนโยบายที่เน้นการบริการทางวิชาการแบบบูรณาการ ให้การบริการวิชาการที่มีความสอดคล้องกับการจัดการเรียนการสอน การวิจัยและการทำนุบำรุงศิลปวัฒนธรรม
4. สถานที่จัดโครงการ/กิจกรรม อาจจัดขึ้นในมหาวิทยาลัยหรือจัดขึ้นในพื้นที่ก็ได้
5. ในการจัดทำโครงการบริการวิชาการ ควรศึกษาความต้องการของกลุ่มเป้าหมายก่อน เพื่อให้โครงการต่างๆ สามารถตอบสนองความต้องการของกลุ่มเป้าหมายได้อย่างแท้จริง
6. โครงการ/กิจกรรมการบริการวิชาการ อาจเป็นโครงการแบบให้เปล่า โครงการที่เก็บค่าลงทะเบียนบางส่วน หรือเป็นโครงการที่เก็บค่าลงทะเบียนเต็มจำนวน เป็นโครงการที่ก่อให้เกิดรายได้ เป็นโครงการความร่วมมือระหว่างหน่วยงานภายในของมหาวิทยาลัย หรือเป็นโครงการที่เป็นความร่วมมือระหว่างมหาวิทยาลัยกับองค์กร/หน่วยงานภายนอกก็ได้

แหล่งข้อมูล และวิธีการจัดเก็บข้อมูล

1. มีแผนการให้บริการวิชาการและวิชาชีพแก่สังคมประจำปีการศึกษา ที่ระบุโครงการที่ต้องดำเนินการครบถ้วน
2. รายงานการประชุมสภามหาวิทยาลัยที่มีมติให้ความเห็นชอบหรืออนุมัติแผนการบริการวิชาการและวิชาชีพสู่สังคมประจำปีการศึกษา
3. ให้คณะ ศูนย์ สำนักฯ ทำหน้าที่ ติดตาม ดำเนินโครงการ/กิจกรรมบริการวิชาการให้เป็นไปตามแผนงาน ทั้งนี้จัดทำรายงานผลการดำเนินโครงการ/กิจกรรมบริการวิชาการภายใน 30 วัน นับจากวันเสร็จสิ้นโครงการ พร้อมหลักฐานการดำเนินงานตามแผน / โครงการ / กิจกรรมที่กำหนดไว้ในแผน เช่นภาพถ่าย เอกสารการอนุมัติโครงการ เป็นต้น
4. รายงานการประเมินผลโครงการหรือหลักฐานที่สรุปผลการดำเนินโครงการซึ่งแสดงที่มาของร้อยละ ประเด็นหลักในการวัดผล 3 ประเด็น ความรู้ความเข้าใจ ความพึงพอใจ และการนำความรู้ไปใช้ของกลุ่มเป้าหมาย ตามผลที่รายงานมาทุกโครงการตามชุดโครงการนั้นๆ
5. หลักฐานเชิงประจักษ์ และ / หรือตัวอย่างหลักฐานที่ใช้จริงที่แสดงถึงการเก็บข้อมูลด้านความรู้ความเข้าใจ ความพึงพอใจ และการนำความรู้ไปใช้ของกลุ่มเป้าหมาย ตามผลที่รายงานมา เช่น แบบสอบถาม แบบทดสอบก่อน - หลัง เป็นต้น

การทำกิจกรรมโครงการ

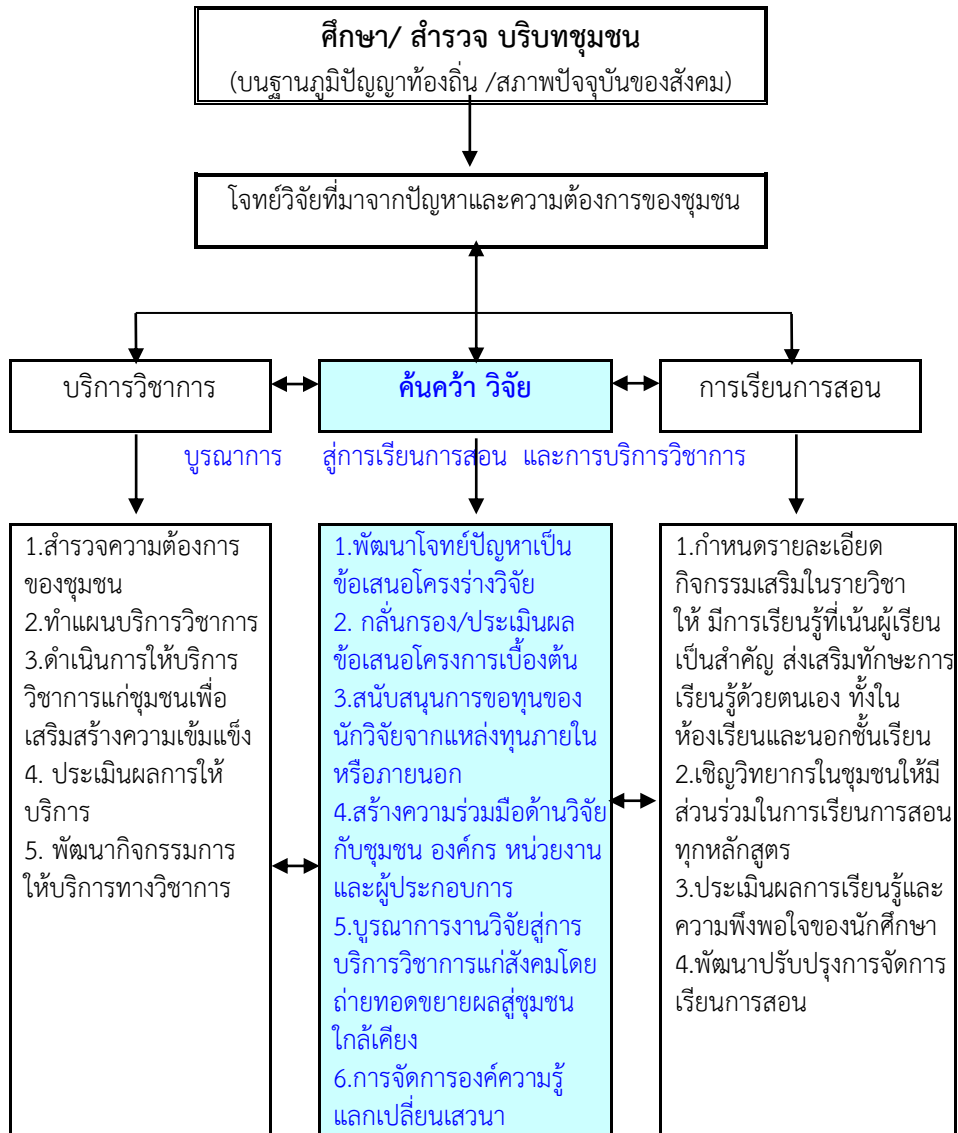
1. โครงการ/ กิจกรรม ต้องผ่านการเห็นชอบของคณะกรรมการบริหารของมหาวิทยาลัยและบรรจุอยู่ในแผนงานของมหาวิทยาลัยฯ
2. โครงการ / กิจกรรม ต้องเสนอผ่านหัวหน้างาน ถึงผู้รับผิดชอบกลุ่มงานบริการวิชาการเห็นชอบโครงการและเสนอต่ออธิการบดีมหาวิทยาลัยฯ
3. ประชุมคณะกรรมการทำงานโครงการ / กิจกรรมเพื่อแบ่งหน้าที่ความรับผิดชอบ
4. แต่งตั้งคณะทำงานเพื่อกำหนดบทบาทหน้าที่และเสนออธิการบดีเพื่อลงนาม
5. จัดเตรียมโครงการด้านต่าง ๆ
 - ประชาสัมพันธ์โครงการ
 - ยืมเงินสำรองจ่าย ตามระเบียบของมหาวิทยาลัย
 - จัดเตรียมวัสดุ อุปกรณ์ เพื่อใช้ในโครงการ
 - ติดต่อประสานงานกับวิทยากร
 - จัดเตรียมสถานที่ในการอบรม
 - จัดเตรียมการประเมินผล
6. กำหนดตารางกิจกรรม
7. ดำเนินการให้บริการวิชาการตามตารางที่กำหนด
8. สรุปประเมินผลโครงการ / กิจกรรม ดังนี้
 - การบรรลุวัตถุประสงค์ของโครงการ
 - ค่าใช้จ่ายในโครงการ
 - ความพึงพอใจของผู้รับบริการทั้ง 3 มิติ
9. ส่งหลักฐานการยืมเงิน และค่าใช้จ่ายในโครงการกับเจ้าหน้าที่การเงิน
10. สรุปการเรียนรู้และการนำไปพัฒนา
11. จัดทำสรุปรายงานการดำเนินโครงการเสนอมหาวิทยาลัย

การได้รับเชิญเป็นวิทยากรภายนอกเป็นกรรมการวิทยานิพนธ์กรรมการวิชาและกรรมการวิชาซีพีมีข้อปฏิบัติดังนี้

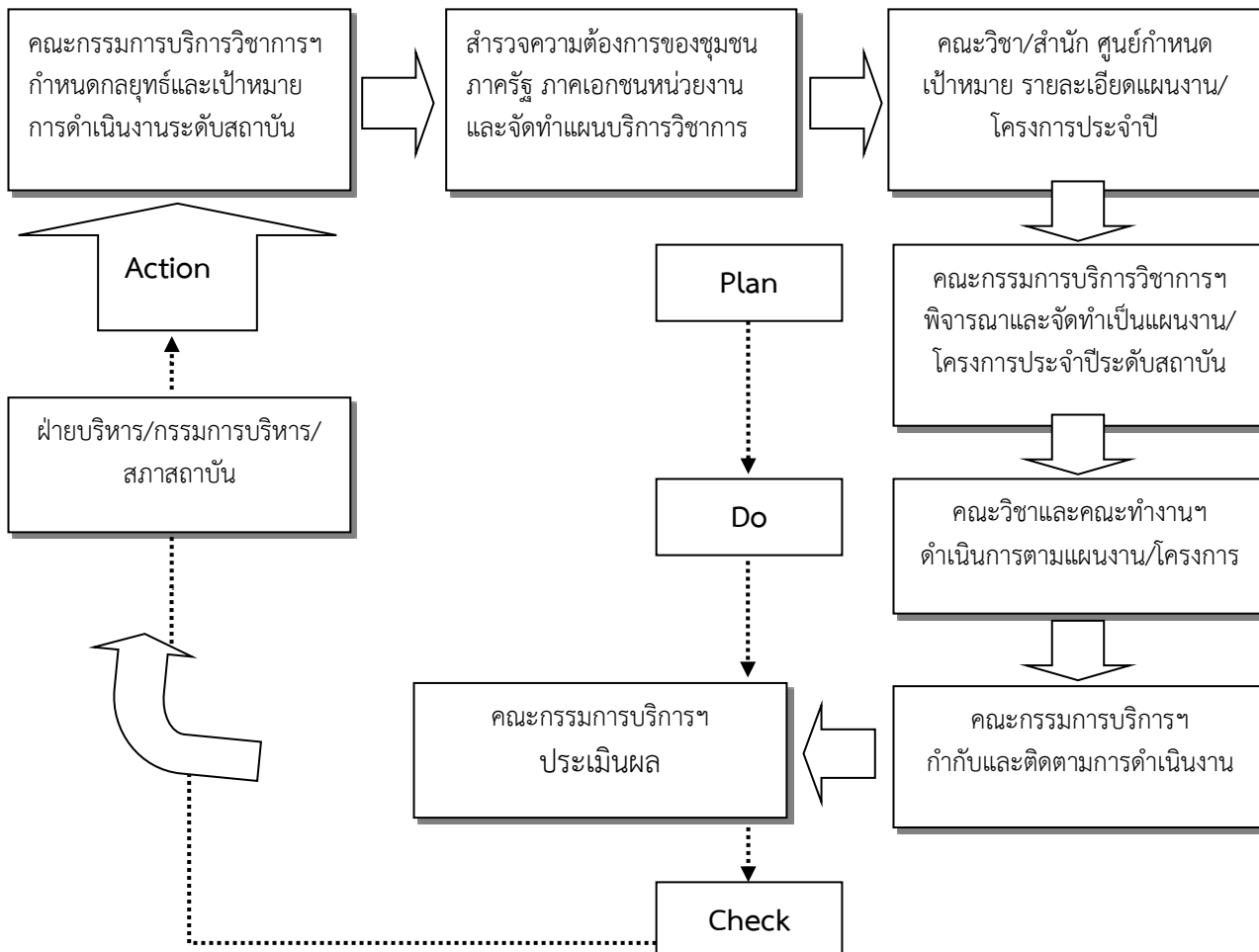
1. มีหนังสือเชิญจากหน่วยงานภายนอกที่ต้องการขอความร่วมมือ
2. ได้รับอนุญาตจากหัวหน้าหน่วยงานที่สังกัด
3. ถ้าเป็นหน่วยงานในจังหวัดเชียงใหม่หรือใกล้เคียงอาจารย์มีสิทธิ์ขอใช้ยานพาหนะของมหาวิทยาลัย (รับ-ส่ง) ได้
5. อาจารย์ต้องมีส่วนร่วมในการบริการวิชาการให้ครบตามภาระงานที่กำหนด
6. สนับสนุนที่พัก/ห้องประชุมในการให้บริการวิชาการตามอัตราราคาที่มหาวิทยาลัยกำหนด

ขั้นตอนการดำเนินงานบริการวิชาการ

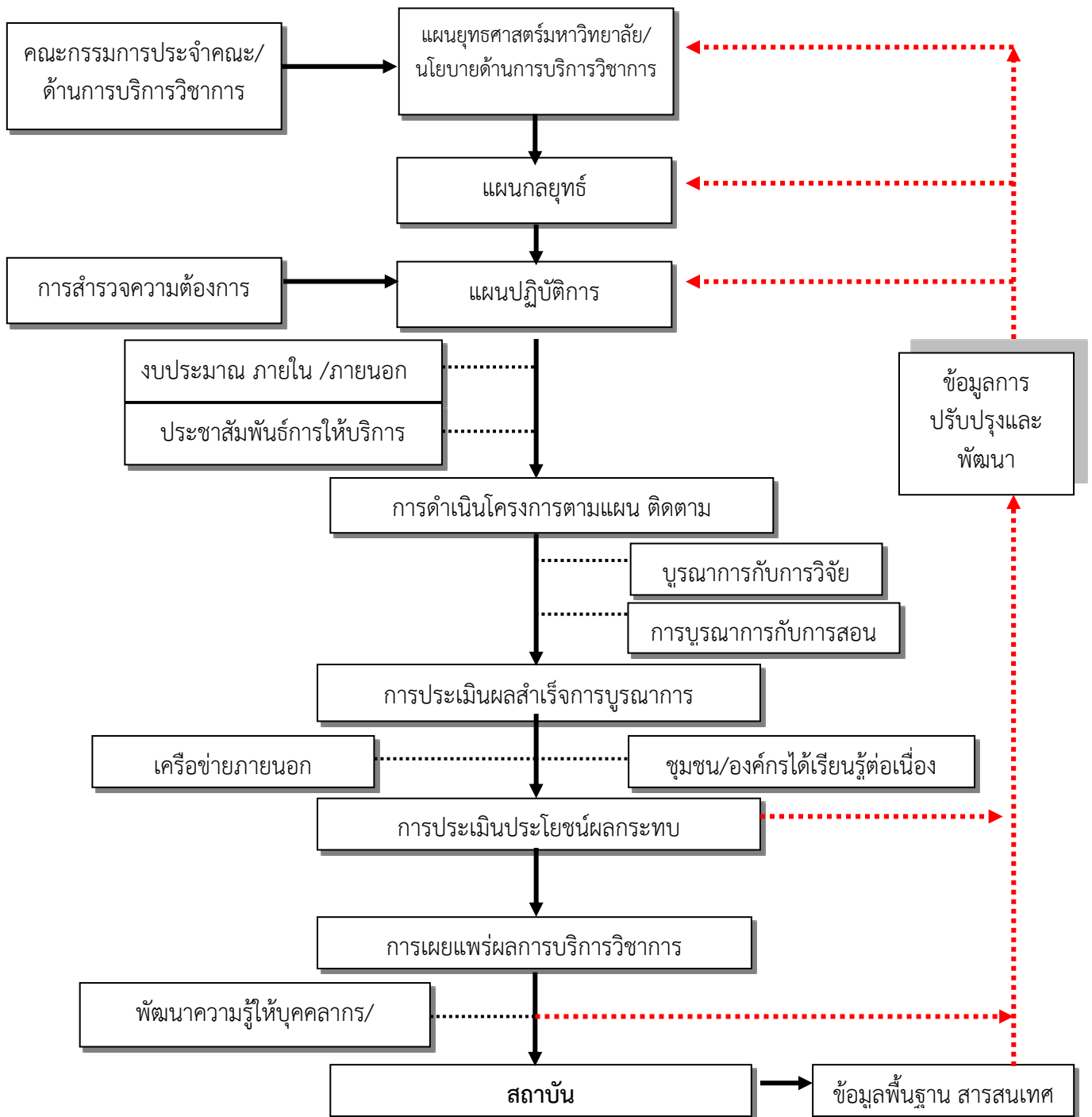
ผังความเชื่อมโยงการบูรณาการบริการวิชาการ กับการเรียนการสอน และการวิจัย




แผนการบริการวิชาการแก่สังคม



ระบบกลไกการบริการวิชาการแก่สังคม



ส่วนที่ 3
แผนบริการวิชาการประจำปีการศึกษา 2560



แผนบริการวิชาการโครงการ “บริการวิชาการ NCU รับผิดชอบต่อสังคม ประจำปี 2560”

โครงการกิจกรรม		ปี 2561											ผู้รับผิดชอบ	
		ก.พ.	ม.ค.	มี.ค.	เม.ย.	พ.ค.	มิ.ย.	ก.ค.	ส.ค.	ก.ย.	ต.ค.	พ.ย.		ธ.ค.
1	เตรียมการประชุมวางแผนคณะทำงาน บริการวิชาการของมหาวิทยาลัย	x	x	x										สำนักวิจัยฯ
2	ประชุมผู้บริหารโรงเรียนเครือข่าย 11 โรงเรียนวางแผนงานกิจกรรม			x										สำนักวิจัยฯ
3	กิจกรรมการบริหารจัดการขยะภายใน โรงเรียน -การจัดการขยะแบบครบวงจร -การจัดการขยะโดยใช้หลัก 3R -การทำน้ำยาเอนกประสงค์						x							คณะวิศวกรรมศาสตร์ฯ และสำนักวิจัยฯ
4	กิจกรรมการเสริมสร้างกระบวนการเรียน การสอนแบบใช้ปัญหาเป็นฐาน PBL รายวิชาภาษาไทย					x	x	x	x	x	x	x	x	คณะสังคมศาสตร์ฯ และสำนักวิจัยฯ
5	กิจกรรมการส่งเสริมความรู้การเป็น พลเมืองโลก						x							คณะนิติศาสตร์ และสำนักวิจัยฯ
6	กิจกรรมการส่งเสริมทักษะการเป็น มัคคุเทศก์ท้องถิ่น							x						คณะบริหารธุรกิจ และสำนักวิจัยฯ
7	กิจกรรมการส่งเสริมการสอน ภาษาต่างประเทศ (โรงเรียนบ้านทรายมูลนำร่องปีที่ 1)						x	x						คณะสังคมศาสตร์ฯ และสำนักวิจัยฯ
8	การติดประเมินผลการดำเนินกิจกรรม								x	x		x	x	สำนักวิจัยฯ
9	สรุปเล่มโครงการ											x	x	สำนักวิจัย

กิจกรรม

แผนบริการวิชาการโครงการ “บริการวิชาการ NCU รับผิดชอบต่อสังคม ประจำปี 2560”

	กิจกรรม	กิจกรรม	ระยะเวลา ดำเนินการ	กลุ่มเป้าหมาย	เป้าหมาย/ตัวชี้วัด
1	กิจกรรมการบริหารจัดการขยะภายในโรงเรียน	<ul style="list-style-type: none"> - อบรมให้ความรู้เกี่ยวกับการจัดการขยะแบบครบวงจรและการจัดการขยะโดยใช้หลัก 3R - การลงมือปฏิบัติการทำการทำน้ำยาเอนกประสงค์ (การทำสบู่) - การประกวดสิ่งประดิษฐ์จากวัสดุเหลือใช้ - ติดตามประเมินผลการดำเนินกิจกรรม 	พฤษภาคม – มิถุนายน 2561	ครูและนักเรียนในโรงเรียนเครือข่าย	<ul style="list-style-type: none"> - นักเรียนมีความรู้ความเข้าใจเกี่ยวกับการจัดการขยะแบบครบวงจรและการจัดการขยะโดยใช้หลัก 3R - โรงเรียนสามารถนำไปประยุกต์ใช้เป็นกิจกรรมของโรงเรียน - นักเรียนได้ลงมือปฏิบัติจริงในการทำน้ำยาเอนกประสงค์และโรงเรียนสามารถนำไปปรับใช้ได้ - นักเรียนได้คิดริเริ่มสร้างสรรค์ในการทำสิ่งประดิษฐ์จากวัสดุเหลือใช้ให้มีคุณค่า
2	กิจกรรมการเสริมสร้างกระบวนการเรียนการสอนแบบใช้ปัญหาเป็นฐาน PBL รายวิชาภาษาไทย	<ul style="list-style-type: none"> - จัดอบรมเชิงปฏิบัติการ (Work Shop) เรื่อง PBL การประยุกต์ใช้ในรายวิชาภาษาไทย 	พฤษภาคม – ธันวาคม 2561	ครูโรงเรียนเครือข่าย	<ul style="list-style-type: none"> - ครูมีความรู้ความเข้าใจกระบวนการสอนโดยใช้ PBL และนำไปใช้ได้อย่างเป็นรูปธรรม

กิจกรรม	กิจกรรม	ระยะเวลา ดำเนินการ	กลุ่มเป้าหมาย	เป้าหมาย/ตัวชี้วัด
	<ul style="list-style-type: none"> - ออกแบบกิจกรรมลดเวลาเรียนเพิ่มการเรียนรู้ทักษะการอ่าน การเขียน ภาษาไทยโดยใช้แนวคิด PBL ไปใช้ - ลงพื้นที่เป็นพี่เลี้ยงให้ความช่วยเหลือในการพัฒนาการจัดการเรียนการสอนโดยใช้ PBL รายวิชาภาษาไทย - สังเกตการณ์ ติดตามและประเมินผลกิจกรรมลดเวลาเรียนเพิ่มการเรียนรู้ทักษะการอ่าน การเขียน ภาษาไทยโดยใช้แนวคิด PBL - จัดเวทีแลกเปลี่ยนเรียนรู้ร่วมกัน - จัดเวทีแลกเปลี่ยนเรียนรู้ระหว่างโรงเรียนในโครงการ - จัดทำคู่มือ - ติดตามประเมินผลการดำเนินกิจกรรม 			<ul style="list-style-type: none"> - ครูเกิดกระบวนการเรียนรู้ และสามารถนำองค์ความรู้ที่ได้ไปประยุกต์ใช้กับรายวิชาอื่นได้และถ่ายทอดสู่ครูในโรงเรียน - ช่วยให้การจัดการเรียนการสอนในรายวิชาดังกล่าวง่ายขึ้นและได้ผลลัพธ์ที่ดีส่งผลให้การเรียนของนักเรียนดีขึ้น - ครูให้ความสำคัญกับนักเรียนและเน้นนักเรียนเป็นสำคัญมากยิ่งขึ้น

กิจกรรม		กิจกรรม	ระยะเวลา ดำเนินการ	กลุ่มเป้าหมาย	เป้าหมาย/ตัวชี้วัด
4	กิจกรรมการส่งเสริมความรู้การเป็นพลเมืองโลก	- อบรมให้ความรู้เกี่ยวกับการเป็นพลเมืองโลก	พฤษภาคม – มิถุนายน 2561	ครูและนักเรียนในโรงเรียนเครือข่าย	- นักเรียนมีความรู้ความเข้าใจเกี่ยวกับการเป็นพลเมืองโลก มีคุณธรรมจริยธรรม
5	กิจกรรมการส่งเสริมทักษะการเป็นมัคคุเทศก์ท้องถิ่น	- อบรมให้ความรู้เกี่ยวกับการเป็นมัคคุเทศก์ท้องถิ่น - ลงพื้นที่และสถานที่ท่องเที่ยวจริงฝึกปฏิบัติวางแผนการจ้ดนำเที่ยว - จัดทำแผนที่ท่องเที่ยวชุมชนโดยการวิเคราะห์ข้อมูลเบื้องต้นเกี่ยวกับพื้นที่ชุมชนของตนเอง	มิถุนายน – กรกฎาคม 2561	ครูและนักเรียนในโรงเรียนเครือข่าย	- นักเรียนมีความรู้ความเข้าใจเกี่ยวกับการเป็นมัคคุเทศก์ท้องถิ่น - นักเรียนสามารถทำแผนที่ท่องเที่ยวชุมชนของตนเองได้ - นักเรียนสามารถนำเสนอสถานที่ท่องเที่ยวในชุมชนของตนเองได้
6	กิจกรรมการส่งเสริมการสอนภาษาต่างประเทศ (โรงเรียนบ้านทรายมูลนำร่องปีที่ 1)	- สอนเสริมภาษาอังกฤษให้กับนักเรียนในรายวิชาภาษาอังกฤษ	กรกฎาคม – กันยายน 2561	นักเรียนโรงเรียนบ้านทรายมูล	- นักเรียนมีทักษะด้านภาษาอังกฤษเพิ่มมากขึ้น
7	ติดตามประเมินผลการดำเนินกิจกรรม	- ประเมินผลการดำเนินกิจกรรม - สรุปรายงานผลการดำเนินกิจกรรมทุกกิจกรรม	ธันวาคม 2561 – มกราคม 2562	คณะอนุกรรมการวิจัยและบริการวิชาการ	- ผลประเมินความพึงพอใจต่อการจัดกิจกรรมของมหาวิทยาลัย - จัดทำแผนบริการวิชาการในปีต่อไป